

## Vejledning til dig der har booket No1 - print og medbring!

### Køkkenfaciliteter

- 3 induktionskogeplader og 2 indbygningsovne.
- Adgang til gryder og pander.
- Industriopvaskemaskine med indbygget sæbe – vejledning er ved maskinen.
- Kaffemaskine med kaffefiltre – **medbring kaffe.**
- Service og glas mm. forefindes i højskabene, som er mærket UDLEJNING.
- Vi har ekstra glas på lager - afklar med Brit Eriksen inden lejeperiodens start.
- Kun køle-/fryseskabe, som er mærket UDLEJNING, må benyttes.
- **Medbring viskestykker, klude, bagepapir, stanniol, fryseposer osv.**

### Festlokalet

- Der er borde og stole til 80 personer - aftal med Brit Eriksen inden lejeperiodens start.
- Alle tilstødende lokaler i stueplan samt toiletterne i kælderen må benyttes.

### Toiletter

- Håndsæbe og aftørningspapir forefindes - **medbring toiletpapir.**

### Duge

- Medbring duge. Aftal eventuelt leje af hvide duge med Brit Eriksen senest 2 uger før lejeperiodens start.

### Grill

- Anvendelse af grill må IKKE ske på træterrassen eller på pladsen foran No1. Der henvises til flisearealet ved kælderindgangene på bygningens sydside.

Huset SKAL afleveres ryddeligt og rengjort!

Efter endt udlejning besigtiges lokalerne. Såfremt der konstateres mangler eller defekter, meddeles disse efterfølgende til lejer. Dette kan medføre modregning i depositum.

Er der udfordringer med koden til døren, inventar eller service?

Kontakt Brit Eriksen – tlf. 24781320.

Er der udfordringer med forsyning eller installationer?

Kontakt Jesper Henriksen – tlf. 40520148.

## Tjekliste – sæt tjekmærke efter udførelse og efterlad denne side i No1:

Udfyld tjeklisten og rapportér evt. skader på inventar/service på samme. Efterlad listen synlig i No1.

- Der ryddes op, og affald sorteres og smides ud i affaldscontainerne ved bagindgangen.
- Alt service vaskes rent og sættes tilbage på de faste pladser i skabene.
- Køle-/fryseskabene tømmes og afvaskes.
- Induktionsplader og ovne rengøres.
- Alle borde rengøres.
- Alle stole rengøres/støvsuges for krummer og evt. pletter.
- Alle flader (borde mm.), gribepunkter, håndtag og toiletter afvaskes.
- Alle gulve fejes/støvsuges, og de vaskbare gulve vaskes herefter, **der må KUN bruges vand.**
- Borde og stole sættes i standardopstillingen, **se vedhæftede skitse.**
- Snavsede ruder og spejle pudses.
- Alle 3 toiletrum rengøres.
- Alle termostater på radiatorer justeres til 2,5.
- Udenfor hele vejen rundt om No1 indsamles og udsmides affald og cigaretskodder.
- Alle gardiner trækkes op og placeres øverst i vinduer/døre.
- Dobbelttjek at alle døre og vinduer er lukket/låst.**

### Vi vil meget gerne bede om, at du besvarer disse spørgsmål:

Var huset i orden, da du overtog det?

Hvordan fungerede huset til dit brug?

Var vejledningerne, til brug af huset, tilstrækkelige?

Manglede du service, udstyr eller andet inventar?

Hvor tilfreds var du med at leje huset (skala 1-10, hvor 10 er bedst)?

Har du forslag til forbedringer af huset? Notér dem under Bemærkninger.

**Bemærkninger** (skriv evt. på bagsiden):

## Kort betjeningsvejledning for lydanlæg og projektor i sal i No1



### Anvendelse af anlægget for afspilning af musik

#### Generelt

Tænd og sluk af anlægget sker ved tryk på el-kontakten under skabet. Forstærkerens display i pos. 3 og mixerens i pos. 2 skal lyse. Hvis dette ikke er tilfældet så tjek powerknap for forstærker og mixerpult. Forstærkeren er indstillet og kræver ingen særlig betjening. Nødvendige indstillinger foretages på mixerens i pos. 2.

#### Tilslutning af afspiller til anlægget

Der kan afspilles musik via kabel eller Bluetooth tilslutning.

#### Kabel

I skabet forefindes et kabel med Phono- og Jack stik, som muliggør tilslutning af en Android telefon til anlægget.

Ønsker man at benytte en Iphone, skal der, udover ovennævnte kabel, benyttes et Iphone adapterkabel med Lightning stik og Jack adapter, som ligger i kurven som beskrevet nedenfor.

Kablets Phono stik tilsluttes nu stikkene, som er mærket Phono 8 i panelet pos. 4.

Såfremt der ønskes anvendt en afspiller med Phono stik, skal der benyttes et kabel med Phono stik i begge ender.

#### Bluetooth

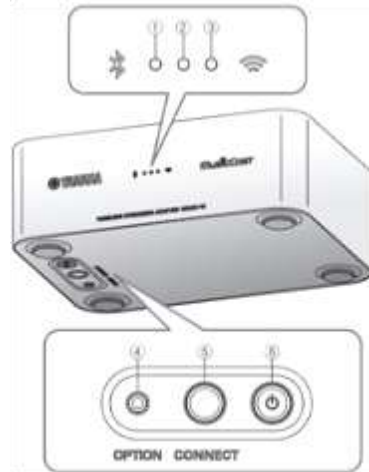
For at benytte Bluetooth skal telefonen parres med Audio streameren i pos. 5.

Udfør følgende:

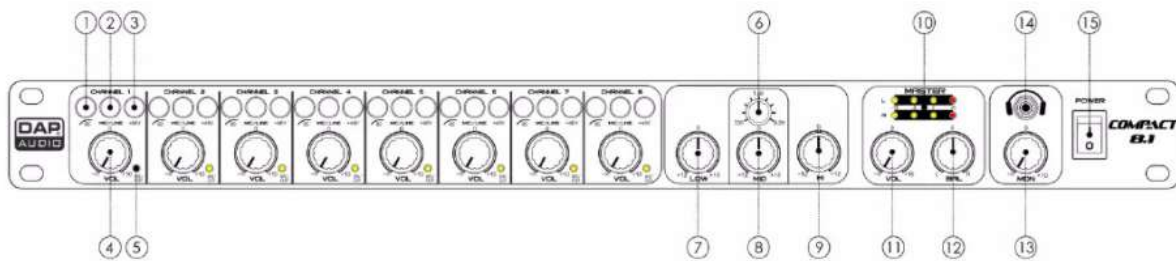
1. Tænd Audio streameren med powerknappen 6 på undersiden af boksen. Se nederste figur.
2. Søg Bluetooth enheder med telefonen.
3. Vælg *Sal Bluetooth* og brug adgangskode 0000.
4. Når enheden meldes tilsluttet, kan musik streames.

Bemærk at streaming boksen har fast tilslutning til mixerpultens kanal 3. Tjek at den pågældende phono/mikrofonknap lyser. Se også pkt. 2 under mixerpult i næste afsnit.

I en af rumdelerne står en +kurv indeholdende diverse stik, kabler, mikrofon samt fjernbetjening til projektor.



## Betjening af mixerpult



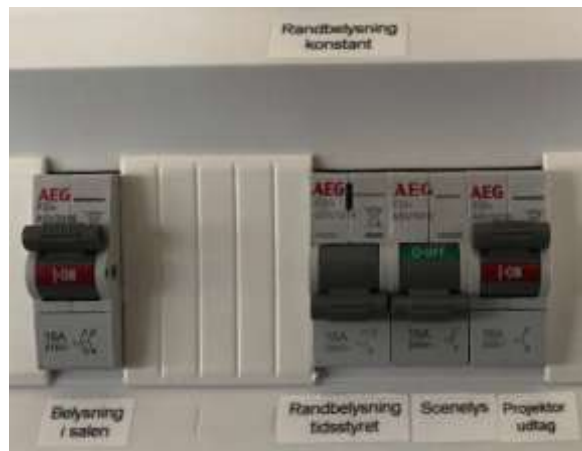
Betjeningslementerne 1,2,3,4 og 5 er identiske for kanal 1 til 8.

I ovenstående figur beskrives kanal 1. Husk at benytte betjeningslementerne for kanal 8, såfremt Phono kablet er monteret som nævnt ovenfor under Tilslutning.

1. HP-filter. Skal ikke benyttes.
2. Phono/mikrofon. Knappen skal trykkes og lyse. **Vigtigt!**
3. Mikrofontype. Skal ikke benyttes.
4. Volumenkontrol for den pågældende indgang. Her indstilles en passende lydstyrke. Se også pkt. 11.
5. Overstyringsindikator. Grønt lys indikerer normalt lydniveau. Gult lys indikerer overstyring.
6. Indstilling af centerfrekvens mellem 330 og 8200 Hz.
7. Hævning/sænkning af basområde 0 – 80 Hz +/- 12 dB.
8. Hævning/sænkning af centerfrekvens (valgt i pkt. 6) +/- 12 dB.
9. Hævning/sænkning af diskantområde over 12 kHz +/- 12 dB.
10. Niveauindikator for udgangssignal.
11. Volumenkontrol master. Dette er den overordnede lydindstilling, som sættes til passende niveau.
12. Stereo balance. Skal ikke benyttes.
13. Volumenkontrol for headphone udgang. Skal ikke benyttes.
14. Headphone udgang. Bruges ikke.
15. On/off kontakt. Skal være i stilling on.

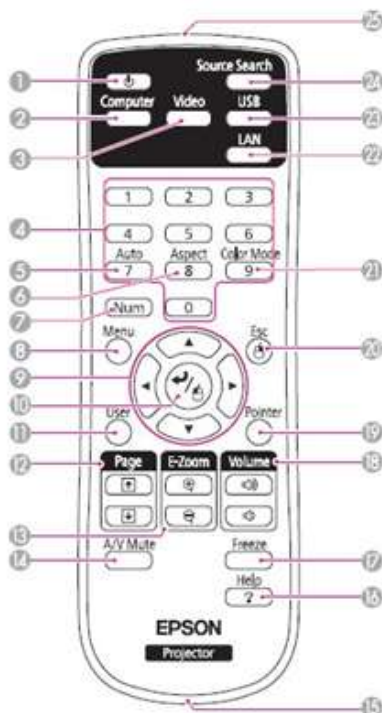
## Betjening af projektor

Ved baren forefindes et elskab til styring af salens belysning. I skabet er der blandt andet en elkontakt mærket *Projektor udtag*. Denne skal sættes i stilling ON for at tilslutte 230V til projektoren.



Computerudstyr tilsluttes projektoren via en stikdåse mærket HDMI, som er placeret under lydanlæggets skab. Ved hjælp af den tilhørende fjernbetjening, kan projektoren nu tændes og indstilles efter eget ønske. Bemærk at projektoren kun benytter sine egne højttalere. Salens lydanlæg benyttes ikke. Lydstyrken skal derfor reguleres via fjernbetjeningen.

### Fjernbetjening



### Knap

### Funktion

- |             |                                       |
|-------------|---------------------------------------|
| 1. On/Off   | Tænder/Slukker Projektor              |
| 2. Computer | Skifter mellem Comp. Indg. 1 og 2     |
| 3. Video    | Skifter mellem S-video, Video og HDMI |
| 6. Aspect   | Skifter billedformat                  |
| 18. Volume  | Volumenknapper op og ned              |

# Standardopstilling—forsamlingsrummet

Kulturhuset No1





Gulvet må kun vaskes i lunkent vand UDEN SÆBE!!!

**ADVARSEL!!**

Bruges der sæbe til gulvvask, kommer gulvet til at klistre og skal efterfølgende særbehandles flere gange.

Sker det, tilbageholdes kr. 500 af depositummet pr. særbehandling.